



IMAGINER SON ARBRE...

 > 2 p.

30'

5-12 ans

OBJECTIFS

Être attentif aux détails de la nature.
Nouer un lien personnel avec un arbre.
Apprivoiser son environnement les yeux fermés ou bandés.

MATÉRIEL

- Des **bandeaux**.
- Des **feuilles A5** et des **pastels**.
- Des **loupes grossissantes** et/ou **rouleaux** de papier WC.
- Du **sucré de canne**.

© Olivier STASSIN



DÉROULEMENT

Invite les jeunes à **choisir un arbre** et à l'étudier de près pour lui inventer un univers grâce à leurs cinq sens. Tu peux les guider comme ceci :

Pour le toucher : passer ses mains sur son arbre les yeux bandés, prendre les mesures de son arbre avec ses bras et son corps, sentir avec ses doigts la texture de son écorce, repérer tactilement des signes distinctifs (mousse au pied, petits défauts...).

Pour la vue : observer des détails à la « lorgnette » à travers le trou du rouleau papier WC ou à la loupe grossissante. Regarder les dessins de l'écorce, les insectes parcourant le tronc de l'arbre, les racines qui s'enfoncent dans le sol, observer la forme de ses branches, dessiner l'empreinte de son écorce en frottant un pastel sur une feuille déposée sur son écorce.

Pour l'odorat : humer l'odeur de la résine, des feuilles de l'arbre.

L'ouïe : s'arrêter, se taire et écouter le vent dans les feuillages, l'arbre qui craque. Découvrir l'environnement sonore autour de cet arbre. Écouter les bruits humains, non humains et les situer par rapport à l'arbre en utilisant les points cardinaux et les notions de « lointain » et de « proche ».

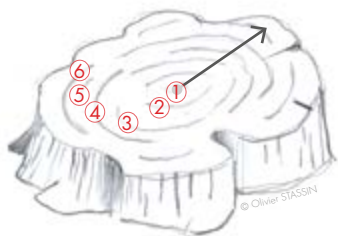
Pour le goût : fais goûter aux jeunes du sucre de canne.

Tu peux leur préciser que le sucre est fabriqué par toutes les plantes, dans les feuilles lors d'un processus appelé photosynthèse. C'est à partir de l'eau qui vient du sol, du gaz carbonique qui vient de l'air et de l'énergie apportée par le soleil que les plantes réagencent les molécules d'hydrogène, de carbone et d'oxygène pour en faire un sucre, leur nourriture quotidienne. Les plantes championnes dans la production du sucre réutilisable par l'homme sont la canne à sucre et la betterave sucrière...

Une fois que chaque jeune s'est approprié un arbre, il lui invente une histoire pour le faire découvrir à un copain : il lui donne un nom, explique pourquoi il est là, grand ou petit, qui sont ses voisins, comment il est perçu par les autres, pourquoi il a une cicatrice...

VARIANTES

- Plante un arbre avec les jeunes.
- Propose-leur de créer une publicité pour vanter les mérites et les bienfaits d'un arbre découvert.
- Devine l'âge d'une souche d'arbre : il faut alors compter les cernes sur la souche exposée, le nombre de cernes indique le nombre d'années de vie de votre arbre (comme sur le dessin ci-contre).
- Crée une bestiole imaginaire amie de cet arbre (voir fiche n°20).
- Si c'est dans les bois proches de vos animations hebdomadaires, rencontre l'arbre plusieurs fois par an et prends-le en photo aux différentes saisons.



ÉCLAIRAGES THÉORIQUES

Développer l'imaginaire de l'enfant et lui proposer de créer un lien fort avec un élément naturel lui permet de se sentir proche, aimant et respectueux de la nature...

C'est grâce à ces moments émotionnellement forts, qu'il développe des sensibilités pour la préserver !

