

2.3 Les insectes – Diversifiés et importants

Les animaux forestiers

?



1x1

Les insectes sont un grand groupe très diversifié. Un million d'espèces d'insectes ont déjà été découvertes, parmi lesquelles à peu près 22'000 sont présentes en Suisse. Les insectes sont très différents les uns des autres. Certains ont une teinte plutôt discrète, d'autres arborent des motifs bariolés, d'autres encore possèdent des branchies et beaucoup ont des ailes.

Activité 1: A la recherche d'insectes

Trouve dans le mélange de lettres le nom des insectes illustrés ci-dessous. Relie ensuite les noms aux images.

papillon



coccinelle



fourmi (des bois)



abeille (sauvage)

E G P A P I L L O N F A R O U
 O N T L A R N I H E C G U D I
 R S A U T E R E L L E I Q U L
 A M I L Y H I O X T R P E A G
 S P M Y T O R R E D F O K L C
 H F O D M N S C S C V Y B J O
 T O U B G T C Z G L O N D O C
 H U S V V T A B E I L L E M C
 N R T X C O K T B W A S F A I
 U M I E X O E P R M N E R R N
 H I Q M S T F F K I T U Y O E
 L E U F R A E L D V E I G D L
 Q I E K D M A D J S P H O U L
 E S E J U L A M O U C H E A E
 C E O F V Y O Z M E N I V I R



mouche



cerf-volant



sauterelle



moustique

Activité 2: Le plus grand et le plus petit

Le plus grand insecte de Suisse est le lucane cerf-volant, qui fait presque 9 cm de long. La cécidomyie est la plus petite espèce d'insecte indigène. Elle mesure 0,2 mm. De combien de fois le cerf-volant est-il plus grand que la cécidomyie?

2.3 Les insectes – Diversifiés et importants

Les animaux forestiers



Coléoptères du bois mort



Rosalie alpine



Clairon des fourmis



Lucane cerf-volant



Prionne tanneur

Environ 6'400 espèces de coléoptères vivent en Suisse. A peu près 1'300 d'entre elles vivent sur ou dans le bois mort. On appelle xylobiontes les coléoptères qui vivent dans le bois. Environ la moitié de tous les xylobiontes sont menacés d'extinction et figurent de ce fait sur la liste rouge. Cela indique que leur habitat est menacé. Pour beaucoup d'espèces, il y a trop peu de bois mort en forêt. Les lucanes, les longicornes, les buprestes, les anobides, les scolytes, les scarabées, les charançons sont des coléoptères typiques du bois mort.

Papillons forestiers



Tircis



Grand Mars changeant



Thécla de l'yeuse



Bacchante

Lorsqu'on pense à l'habitat des papillons, on s'imagine la plupart du temps une prairie multicolore pleine de fleurs et de buissons. Peu de gens savent que les forêts claires font cependant partie des habitats les plus riches en espèces de papillons. Les papillons ne peuvent voler que s'ils ont assez chaud. C'est pourquoi ils ont besoin de beaucoup de soleil et donc de forêts lumineuses avec des clairières. Les papillons illustrés ci-dessus sont le tircis, le grand mars changeant, le thécla de l'yeuse et le bacchante.

Abeilles, guêpes et fourmis



Abeille charpentière



Fourmi rousse



Guêpe

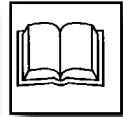


Bourdon des arbres

Les abeilles, les guêpes et les fourmis font partie de l'ordre des hyménoptères. Elles possèdent des ailes fines et souvent transparentes. La Suisse compte 500 espèces d'abeilles; l'une d'entre elles est l'abeille domestique. Les autres espèces sont appelées abeilles sauvages. Elles accomplissent une tâche importante dans la nature en pollinisant les fleurs. On trouve 133 espèces de fourmis en Suisse. Nous allons examiner de plus près la fourmi rousse à la page suivante.

2.3 Les insectes - Les fourmis des bois

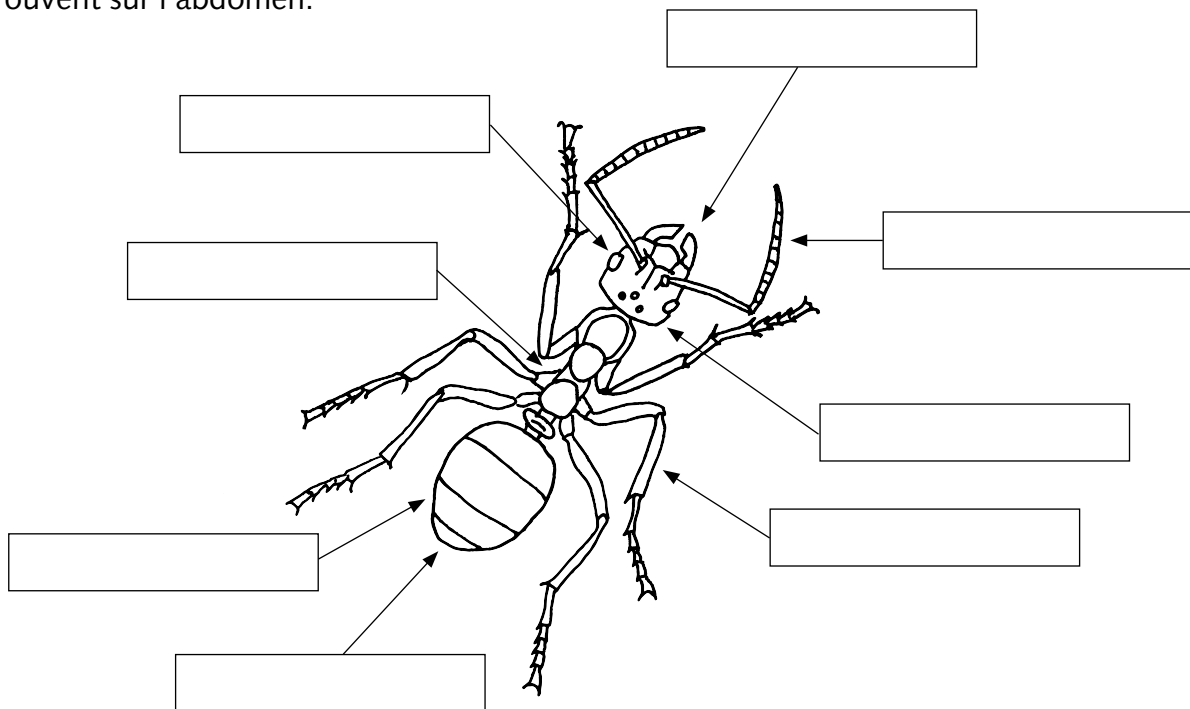
Les animaux forestiers



Activité 1: Anatomie de la fourmi rousse

Lis attentivement le texte suivant et utilise les mots marqués en gras pour décrire les parties du corps de la fourmi:

La fourmi rousse mesure environ 8 mm de long et est composée de trois parties: **tête**, **thorax** et **abdomen**. Les **yeux à facettes** se trouvent sur la tête. Ils sont constitués de nombreux petits yeux simples. Les **mandibules** sont des pièces buccales avec lesquelles la fourmi transporte des objets, creuse des galeries et mord. Les **antennes** permettent à la fourmi de sentir, de s'informer et de palper son environnement. Comme tous les insectes, la fourmi possède six **pattes**, fixées sur le thorax. Les organes digestifs et les **glandes à venin** se trouvent sur l'abdomen.



Activité 2: Développement de la fourmi rousse

Les stades de développement, de l'oeuf à la fourmi rousse adulte, ont été mélangés. Numérote les cases pour les remettre dans le bon ordre.

Après 2 à 3 semaines, une jeune fourmi sort du cocon. Elle n'acquiert sa couleur brun-rouge et ne devient dure qu'après quelques jours.

Une petite larve éclôt de l'oeuf après 10 jours. Elle n'a encore ni yeux, ni antennes, ni pattes.

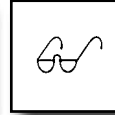
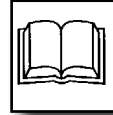
La nymphe a besoin de beaucoup de chaleur pour la suite de son développement. Elle est donc transportée à un étage supérieur de la fourmilière par les ouvrières.

La reine pond plusieurs centaines d'oeufs par jour, qui sont transportés par les ouvrières dans la chambre de couvée.

Lorsque la larve a assez mangé, elle se transforme en nymphe et forme un cocon.

2.3 Les insectes - Les fourmis des bois

Les animaux forestiers



Activité 3: Une ville souterraine



Remplis les lacunes avec les mots qui conviennent:

Le lieu d'habitation et de reproduction des fourmis rouges est la _____.
La _____ supérieure est faite de _____, _____ et _____.
La fourmilière proprement dite se trouve sous terre et atteint presque 2 mètres de profondeur. Les fourmis aménagent des longues _____ et des _____ à l'intérieur de la fourmilière. C'est là que se développent les oeufs et les _____. Les _____ vivent dans les chambres inférieures, où elles pondent leurs oeufs.

reines feuilles couche protectrice galeries aiguilles
fourmilière brindilles chambres nymphes

Activité 4: Un peuple qui se partage le travail

Plusieurs centaines de milliers d'ouvrières et des centaines de reines vivent dans une fourmilière. Une division très stricte du travail règne au pays des fourmis. Renseigne-toi sur internet ou dans des livres sur les tâches des ouvrières, des reines et des mâles.

Ouvrière: _____

Reine: _____

Mâle: _____
